

## Analiza Ankiety

### Funkcjonowanie uczniów SP 8 przed i w czasie zdalnego nauczania - ankieta dla uczniów.

Ankieta miała na celu uzyskanie informacji nt. funkcjonowania uczniów przed i w czasie zdalnego nauczania. Wychowawcy klas 4-8 zostali poproszeni o udostępnienie uczniom linku do anonimowego formularza. W okresie 4-14.05.2021 r. 325 uczniów udzieliło odpowiedzi na pytania. Rozkład w klasach przedstawiał się następująco:

IV – 70 uczniów  
V – 33 uczniów  
VI – 85 uczniów  
VII – 84 uczniów  
VIII – 53 uczniów

1. Do której klasy uczęszczasz?

[Wiecej szczegółów](#)

● IV	70
● V	33
● VI	85
● VII	84
● VIII	53



Analiza odpowiedzi wykazała, że prawie połowa respondentów (49% - 159 uczniów) uważa, że COVID-19 jest dla nich zagrożeniem. 29% (95 uczniów) nie ma zdania. Mniej niż ¼ uczniów (22% - 71 uczniów) nie postrzega choroby jako zagrożenia dla siebie.

2. Czy uważasz, że koronawirus jest dla Ciebie zagrożeniem?

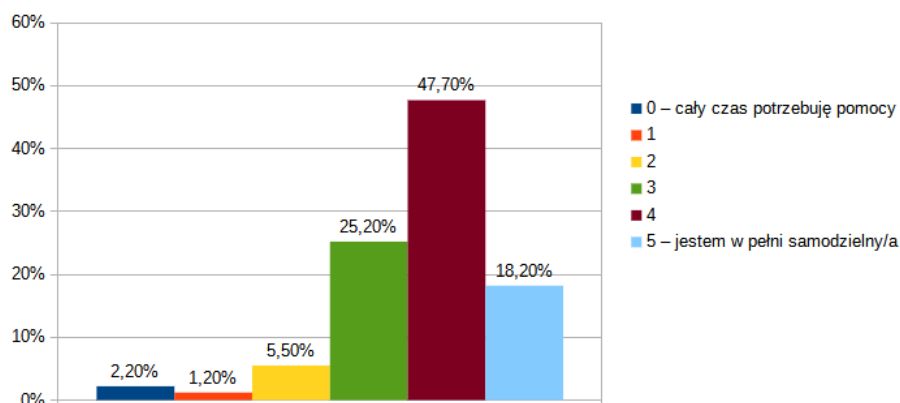
[Wiecej szczegółów](#)

● tak	159
● nie	71
● nie mam zdania	95

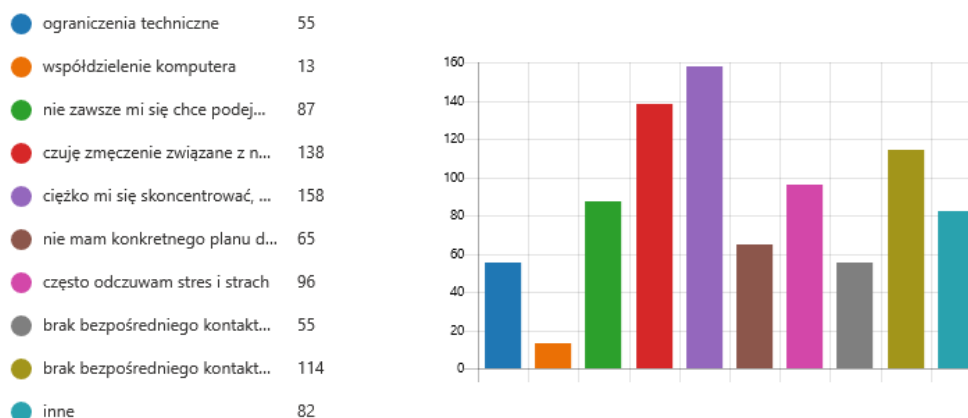


Uczniowie mieli okazję ocenić swoją samodzielność podczas nauki zdalnej na skali od 0 – cały czas potrzebuję pomocy do 5 – jestem w pełni samodzielny/a. Niespełna 20% uczniów uznało, że byli w pełni samodzielni. Prawie połowa oceniła swoją samodzielność na „4” i ponad ¼ na „3”, 8,9% określiło się w przedziale „0-2”. Wynika z tego, że około 66% uczniów nie wymagała pomocy, lub wymagała jej w niewielkim stopniu. Około 1/3 uczniów potrzebowała pomocy. Zaś niecałe 3,5% respondentów wymagała dużego wsparcia.

3. Na ile samodzielnie radzisz sobie z wykonywaniem zadań podczas nauczania zdalnego?



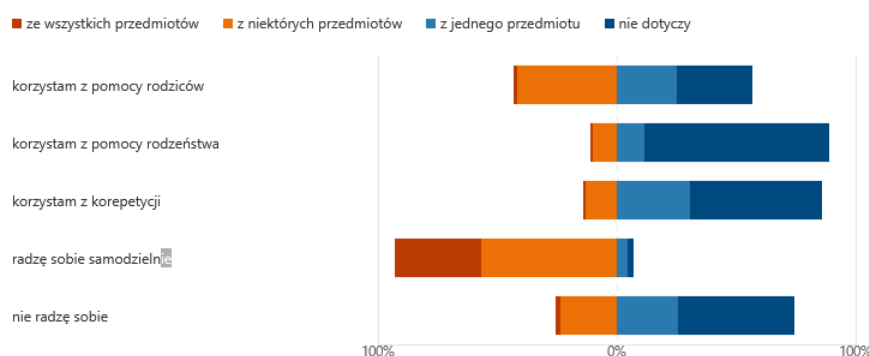
Największą trudnością, z jaką mierzyli się uczniowie podczas nauczania zdalnego były problemy z koncentracją – wskazało na to prawie 50% (158 uczniów) i poczuciem zmęczenia ~42% (135 uczniów). 35% brakowało bezpośredniego kontaktu z koleżankami i kolegami. Stres i strach odczuwało około 30% uczniów. 27% uczniów miało trudność z motywacją do podejmowania działań. 20% nie miało konkretnego planu dnia, 17% uczniów mierzyło się z ograniczeniami technicznymi i brakiem bezpośredniego kontaktu z nauczycielem. 13 uczniów (4%) współdzieliło komputer z innymi członkami rodziny. ¼ uczniów wskazała, że towarzyszyły im „inne” problemy.



W toku zdalnego nauczania jedynie 31,4% uczniów nie korzystało z pomocy rodziców. Większość uczniów wskazywała, że potrzebowała takiej pomocy: 25,2% korzystało z pomocy rodziców z jednego przedmiotu, 41,5% potrzebowało wsparcia z niektórych przedmiotów a 1,8% korzystało z pomocy rodziców ze wszystkich przedmiotów. Uczniowie w przeważającej mierze nie korzystali ze wsparcia rodzeństwa (>72%). Około 1% wymagał pomocy z wszystkich przedmiotów. Pozostałej grupie uczniów (21,5%) rodzeństwo pomagało z jednego lub kilku przedmiotów. Ponad Połowa uczniów nie korzystała z korepetycji. Niecały 1% korzystał z korepetycji ze wszystkich przedmiotów. Korepetycje z jednego lub kilku przedmiotów pobierało około 44% uczniów. Przeważająca grupa uczniów, prawie 93% postrzegała się jako osoby samodzielne w pełni (36,3%) lub z niektórych przedmiotów (56,6%). Co ciekawe prawie połowa (49,2%) przyznała, że nie radziła sobie z jednym lub kilku przedmiotów. A 48% uczniów stwierdziło, że poczucie „nieradzenia sobie” ich nie dotyczy.

#### 5. W toku nauczania zdalnego

[Wiecej szczegółów](#)



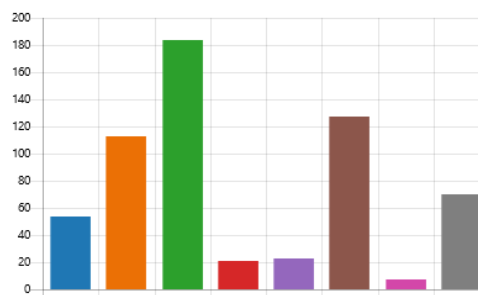
W sytuacjach złego samopoczucia („gdy coś mnie martwi, źle się czuję”) najczęściej uczniowie wskazywali, że zwracają się do rodziców (prawie 57% respondentów), w 40% kontaktują się z koleżanką lub kolegą lub starają się samodzielnie poradzić z sytuacją (35%). 22% respondentów wybrało odpowiedź „inne” jako formę radzenia sobie. Około 7% uczniów kontaktuje

się z nauczycielem lub wychowawcą. 2% kontaktuje się z psychologiem lub pedagogiem. Ponad 16% uczniów zadeklarowało, że nic ich nie martwi.

6. W sytuacji, gdy coś mnie martwi, źle się czuję...

[Wiecej szczegółów](#)

● nic mnie nie martwi	54
● nie szukam pomocy, sam/a so...	113
● rozmawiam z rodzicami	184
● kontaktuję się z wychowawcą	21
● kontaktuję się z nauczycielem	23
● kontaktuję się z koleżanką lub...	127
● kontaktuję się z psychologiem...	7
● Inne	70



Uczniowie oceniali naukę zdalną. 40% uczniów uznała, że nauki było „w sam raz”, ponad połowa uznała, że nauki było za dużo (53%), a jedynie 8% uznała, że ilość realizowanego materiału była dla nich niewystarczająca.

7. Jak oceniasz naukę zdalną?

[Wiecej szczegółów](#)

● nauki jest zdecydowanie za du...	51
● nauki jest raczej za dużo	119
● nauki jest w sam raz	129
● nauki jest raczej za mało	20
● nauki jest zdecydowanie za m...	6

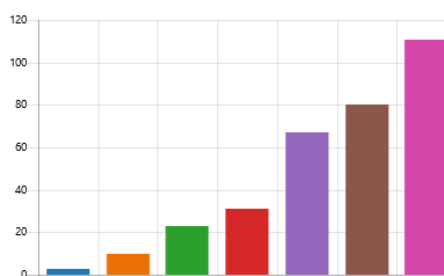


Nauka zdalna wpłynęła na czas, który uczniowie spędzali przed komputerem. Ponad 34% uczniów spędzało przed monitorem ponad 6 godzin dziennie. Prawie 25% mieściło się w 6 godzinach. 20% uczniów spędzało przed komputerem 5 godzin w ciągu dnia. Jedynie 4% uczniów nie przekraczało 2 godzin dziennie. Pozostałe 17% korzystało z komputera 3-4 godziny na dobę.

8. Ile czasu dziennie spędzasz obecnie przy komputerze?

[Wiecej szczegółów](#)

● 1 godzinę	3
● 2 godziny	10
● 3 godziny	23
● 4 godziny	31
● 5 godzin	67
● 6 godzin	80
● więcej	111

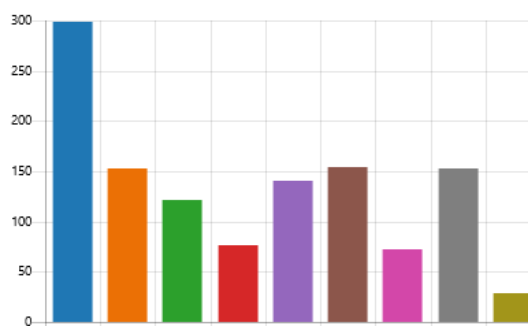


Podczas zdalnego nauczania uczniowie najczęściej wykorzystywali Internet, by uczestniczyć w lekcjach online (298 osób - prawie 92%). Ponad 150 uczniów wskazywało, że grało w gry, słuchało muzyki lub kontaktowało się ze znajomymi. W znacznej mierze (122 wskazania) uczniowie korzystali z Internetu przy odrabianiu prac domowych. Na aktywność w portalach społecznościowych oraz rozwijanie zainteresowań skazało ponad 20% respondentów. Inne formy aktywności w internecie to niespełna 9%.

9. W jaki sposób najczęściej wykorzystujesz obecnie Internet?

[Więcej szczegółów](#)

● lekcje online	298
● gry	153
● odrabianie prac domowych	122
● aktywność na portalach społe...	76
● oglądanie filmów	141
● słuchanie muzyki	154
● rozwijanie zainteresowań	72
● kontakty z innymi	153
● inne	29



Uczniowie zostali poproszeni o określenie w jakim stopniu spotykają się w szkole z wybranymi postawami. Wyniki procentowo przedstawiono w tabeli poniżej.

POSTAWA	(%)				
	bardzo często	raczej często	raczej rzadko	bardzo rzadko	nigdy
szacunek	17,8	46,8	26,2	6,5	2,8
sympatia	16	53,2	22,5	4,9	3,4
brak tolerancji	11,4	31,4	31,4	32,9	16,3
obojętność	11,1	29,5	32,3	20	7,1
agresja	5,5	12	29,8	25,5	27,1
przemoc psychiczna	5,5	9,5	20,9	24,3	39,7
tolerancja	17,8	47,1	24	7,4	3,7
zrozumienie	19,4	44,3	24	8,6	3,7
pomoc w sytuacji trudnej	17,5	36,3	30,8	11,1	4,3
wykluczenie	7,7	17,2	24,9	28,3	21,8
obrażanie/ wyśmiewanie	9,5	16,9	27,1	25,8	20,6
odwaga w obronie krzywdzonych	10,2	29,2	31,7	18,5	10,5
obgadywanie / plotkowanie	21,5	25,5	21,8	15,1	16
sprawiedliwość / obiektywizm	13,2	43,4	25,8	10,8	6,8

Stanowcza większość uczniów często spotyka się z postawami szacunku (>65%), sympatii (>69%), tolerancji (około 65%), zrozumienia (około 64%), pomocy w sytuacji trudnej (około 54%) oraz sprawiedliwością i obiektywizmem (>56%). Ponad 61% uczniów nie dostrzega lub rzadko dostrzega wokół siebie postawy świadczące o odwadze w obronie krzywdzonych. Niepokojące jest również, że ponad 42% uczniów wskazuje, że często spotykają się z brakiem tolerancji, obgadywaniem/plotkowaniem (47%), obojętnością (>40%), Około ¼ uczniów spotyka się z obrażaniem/wyśmiewaniem lub wykluczeniem. W małym stopniu uczniowie doświadczają lub dostrzegają wokół siebie agresję (17,5%) czy przemoc psychiczną (15%).

## Analiza Ankiety

### Funkcjonowanie uczniów SP 8 przed i w czasie zdalnego nauczania - ankieta dla rodziców.

W pierwszej połowie maja 2021 r. została przeprowadzona ankieta wśród rodziców uczniów klas 1-8. Wzięło w niej udział:

91 rodziców klas I-III,

35 rodziców klas IV

8 rodziców klas V

58 rodziców klas VI

34 rodziców klas VII

27 rodziców klas VIII

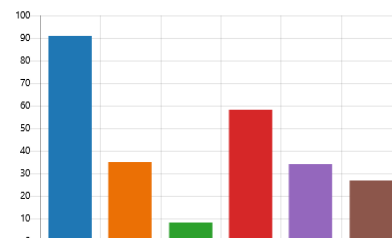
Łącznie ankiety wypełniło 253 rodziców.

1. Do której klasy uczęszcza Pani/Pana dziecko?

[Więcej szczegółów](#)



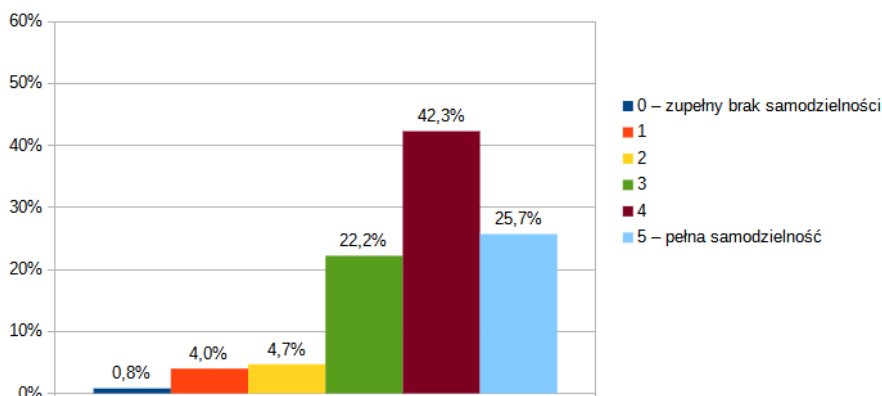
91  
35  
8  
58  
34  
27



Analiza odpowiedzi wykazała, że stanowiąca większość (68% - 171 rodziców) uważa, że COVID-19 jest zagrożeniem. Mniej niż 1/5 rodziców (19% - 49 osób) nie postrzega choroby jako zagrożenia dla siebie a 13% (33 rodziców) nie ma zdania.

Rodzice mieli okazję ocenić samodzielność swoich dzieci podczas nauki zdalnej na skali od 0 – zupełny brak samodzielności do 5 – pełna samodzielność. W ponad 25% rodziców postrzegało swoje dzieci jako w pełni samodzielne. Ponad 40% oceniła samodzielność dzieci na „4” i ponad 1/5 na „3”, 9,5% umieściło dzieci w przedziale „0-2”, czyli wskazującym na małą, lub brak samodzielności. Wynika z tego, że 68% opiekunów postrzega dzieci jako uczniów nie wymagających pomocy, lub wymagających jej w niewielkim stopniu. Około 1/4 uczniów postrzegana jest jako potrzebująca pomocy. Zaś niecałe 5% uczniów w opinii ich rodziców wymagała dużego wsparcia.

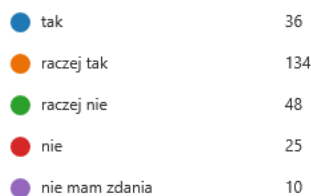
3. Na ile samodzielne jest Państwa dziecko w wykonywaniu zadań przeznaczonych na realizację materiału?



Rodzice oceniali, czy szkoła spełniła ich oczekiwania w odniesieniu do nauczania zdalnego. 67% rodziców odpowiedziało, że „tak” lub „raczej tak”. 29% rodziców udzieliła odpowiedzi „nie” lub „raczej nie”. 4% osób nie miało zdania.

4. Czy zdalne nauczanie w naszej szkole spełnia Pani/Pana oczekiwania?

[Więcej szczegółów](#)



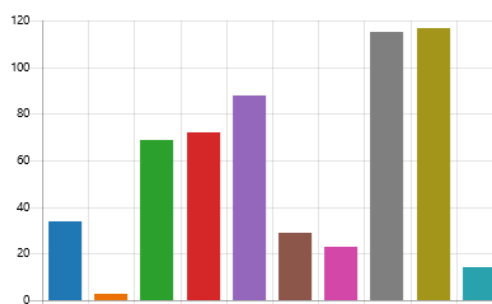
Rodzice, mieli możliwość wyrazić pisemnie swoje zastrzeżenia. Najczęściej dotyczyły one uwag i niezadowolenia co do samej formy nauki zdalnej, zwłaszcza ograniczeń technicznych, niedojrzałości i nieumiejętności dzieci do samodzielnej pracy. Niekiedy źle oceniali pracę nauczycieli wskazując na ich brak zaangażowania, kontroli nad klasą czy monotoność prowadzonych zajęć.

Wg. rodziców największymi trudnościami, z jakimi mierzyli się uczniowie podczas nauczania zdalnego to brak bezpośredniego kontaktu z koleżankami i kolegami (>46%) oraz nauczycielem (>45%). Rodzice wskazywali na trudności z koncentracją (>34%), zmęczeniem (>28%) i brakiem motywacji (>27%) dzieci. 15%-11% to trudności związane z ograniczeniami technicznymi oraz zaplanowaniem codziennej nauki. Jedynie 9% rodziców dostrzegło trudności związane z odczuwaniem stresu przez dziecko. 14 osób wskazało na „inne” trudności.

#### 6. Największy problem w nauczaniu zdalnym mojemu dziecku sprawia...

[Wiecej szczegółów](#)

ograniczenia techniczne	34
współdzielenie komputera	3
brak motywacji	69
odczuwanie zmęczenia związa...	72
problem z koncentracją	88
zaplanowanie codziennej nauki	29
poradzenie sobie ze stresem	23
brak bezpośredniego kontakt...	115
brak bezpośredniego kontakt...	117
inne	14

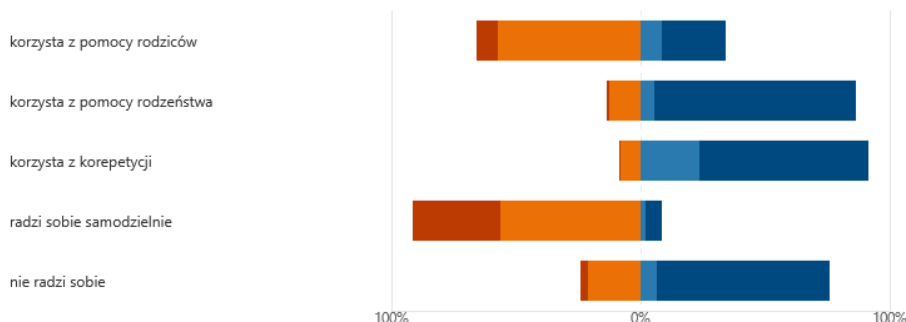


W toku zdalnego nauczania 25,3% rodziców stwierdziło, że uczniowie nie korzystali z ich pomocy. Jednocześnie ponad połowa wskazywała, że pomagała dzieciom z niektórych przedmiotów (57,3%) lub z jednego przedmiotu (8,7%). 8,7% rodziców przyznało, że pomagało dzieciom ze wszystkich przedmiotów. W ponad 80% przypadków rodzice stwierdzali, że ich dzieci nie korzystały ze wsparcia rodzeństwa. Jedynie w około 12% rodzeństwo pomagało uczniom w nauce z niektórych przedmiotów. Ponad 30% rodziców zadeklarowało, że ich podopieczni korzystali z korepetycji z jednego (23,7%) lub niektórych przedmiotów (<8%). Ponad 90% rodziców uznało, że dzieci radziły sobie samodzielnie ze wszystkich (>35%) lub niektórych przedmiotów (56,5%). W ponad 70% odpowiedziach rodzice uznali, że „nie radzenie sobie” nie dotyczyło ich dzieci. Niecałe 25% uznało, że dzieci nie radziły sobie w ogóle lub z niektórych przedmiotów.

#### 7. W toku nauczania zdalnego Państwa dziecko...

[Wiecej szczegółów](#)

■ ze wszystkich przedmiotów ■ z niektórych przedmiotów ■ z jednego przedmiotu ■ nie dotyczy

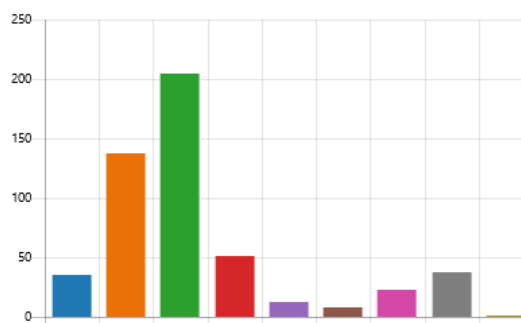


W sytuacji, gdy rodzice niepokoiли się zachowaniem lub formą psychofizyczną dzieci najczęściej podejmowali z nimi rozmowę – ponad 80% lub uważniej je obserwowali (>54%). W niewielkim stopniu kontaktowali się z wychowawcą lub szukali pomocy poza szkołą. Jedyne niewielki procent kontaktowało się z kolegami lub koleżankami swoich dzieci lub z nauczycielami. Około 10% przypadkach rodzice korzystali ze wsparcia psychologa lub pedagoga szkolnego. Około 15% rodziców szukało wsparcia poza szkołą. Głównie korzystali z prywatnych usług psychologicznych lub poradni psychologiczno-pedagogicznych.

#### 8. W sytuacji, gdy martwi Państwa zachowanie lub forma psychofizyczna dziecka...

[Więcej szczegółów](#)

nie dotyczy	35
obserwuję dziecko uważniej	138
rozmawiam z dzieckiem	205
kontaktuję się z wychowawcą	51
kontaktuję się z nauczycielami	12
kontaktuję się z kolegami lub ...	8
kontaktuję się z psychologiem...	23
szukam pomocy poza szkołą	37
nic nie robię, z pewnością sam...	1



Ponad 70% rodziców zauważyło negatywny wpływ nauczania zdalnego na rozwój emocjonalny dziecka. Około 10% uważa, że dziecko dobrze rozwijało się emocjonalnie. Około 17% nie miało zdania.

Na pytanie dotyczące udzielania wsparcia w razie trudności uczniom przez nauczycieli ponad połowa rodziców przyznała, że ich dzieci uzyskały pomoc. Jedyne 4% rodziców wskazało że ich dzieci nie mogły liczyć na wskazówki prowadzącego zajęcia.

#### 11. Czy Państwa dziecko może liczyć w razie trudności na pomoc/wskazówki ze strony nauczycieli?

[Więcej szczegółów](#)

tak	131
nie	10
nie zawsze	90
nie mam zdania	22

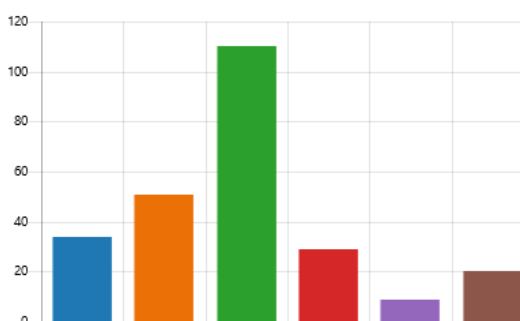


Rodzice oceniali obciążenie dzieci nauką zdalną. Ponad 43% rodziców uznała, że nauki było „w sam raz”, około 34% uznała, że nauki było za dużo, a jedynie 15% uznała, że ilość realizowanego materiału była niewystarczająca. 8% rodziców nie miało zdania.

#### 12. Jak oceniają Państwo obciążenie dziecka nauką zdalną?

[Więcej szczegółów](#)

nauki jest zdecydowanie za du...	34
nauki jest raczej za dużo	51
nauki jest w sam raz	110
nauki jest raczej za mało	29
nauki jest zdecydowanie za m...	9
nie mam zdania / nie wiem	20



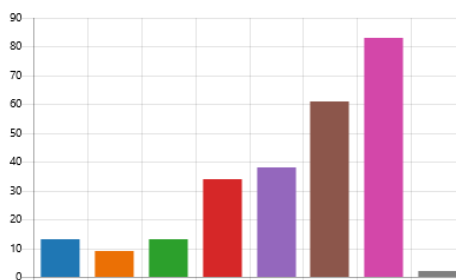
Ponad połowa rodziców (58%) dostrzega symptomy, które mogą sugerować, że dzieci źle znoszą pracę przy komputerze. Najczęściej rodzice wymieniali: bóle głowy i oczu, rozdrażnienie/ogólną nerwowość, słabą koncentrację, zaburzenia snu oraz zmęczenie i apatię. Rzadziej wskazywali na bóle kręgosłupa i obniżoną aktywność fizyczną.

Nauka zdalna wpłynęła na czas, który uczniowie spędzali przed komputerem. Prawie 33% rodziców wskazało, że dziecko spędzało przed monitorem ponad 6 godzin dziennie. Około 24% uczniów mieściło się w 6 godzinach w opinii ich rodziców. 15% uczniów spędzało przed komputerem 5 godzin w ciągu dnia. Około 8% rodziców wskazało, że ich dzieci nie spędzają przed ekranem więcej niż 2 dniennie. Pozostałe 19% wskazało, że dzieci korzystały z komputera 3-4 godziny na dobę. 2 rodziców nie potrafiło określić ile czasu dzieci spędzają przed monitorem.

15. Ile czasu dziennie spędza obecnie Państwa dziecko przy komputerze?

[Więcej szczegółów](#)

1 godzinę	13
2 godziny	9
3 godziny	13
4 godziny	34
5 godzin	38
6 godzin	61
więcej	83
nie wiem	2

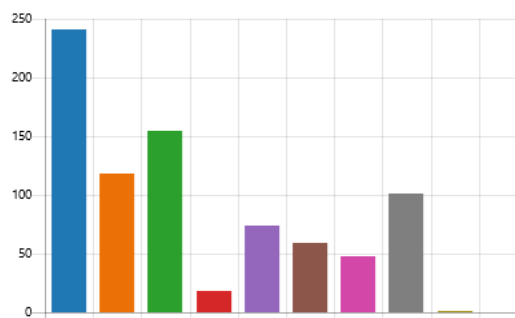


Według rodziców podczas zdalnego nauczania uczniowie najczęściej wykorzystywali Internet, by uczestniczyć w lekcjach online (241 rodziców, 95%). Wielu rodziców wskazywało, że ich dzieci korzystały z sieci żeby odrobić lekcje (155 wskazań rodziców), grać w gry (118 wskazań rodziców) lub kontaktować się ze znajomymi (101 wskazań rodziców). Najrzadziej w opinii rodziców uczniowie wykazywali się aktywnością w portalach społecznościowych (18 wskazań rodziców). 20%-30% wskazań rodziców to aktywności związane z oglądaniem filmów, słuchaniem muzyki lub rozwijaniem zainteresowań przez uczniów.

16. W jaki sposób najczęściej Państwa dziecko wykorzystuje obecnie Internet?

[Więcej szczegółów](#)

lekcje online	241
gry	118
odrabianie prac domowych	155
aktywność na portalach społe...	18
oglądanie filmów	74
słuchanie muzyki	59
rozwijanie zainteresowań	48
kontakty z innymi	101
inne	1
nie kontroluje, co moje dzieck...	0





Niemal wszyscy rodzice zadeklarowali, że znają zagrożenia dla dziecka płynące z korzystania z Internetu (99%). 4 osoby zadeklarowały, że nie zna zagrożeń, z czego 3 wyraziły zainteresowanie pozyskaniem wiedzy na ten temat. 90% rodziców podejmuje działania mające na celu ochronę dziecka przed zagrożeniami. 8% chciałoby, jednak nie wie jak to zrobić.

17. Czy znają Państwo zagrożenia dla dziecka płynące z Internetu?

[Wiecej szczegółów](#)

● tak, wszystkie	174
● tak, niektóre	75
● nie, chętnie się dowiem	3
● nie znam	0
● nie znam się na Internecie	1



Rodzice oceniali w jakim stopniu ich dzieci spotykają się w szkole z wybranymi postawami. Wyniki procentowo przedstawiono w tabeli poniżej.

POSTAWA	(%)				
	bardzo często	raczej często	raczej rzadko	bardzo rzadko	nigdy
szacunek	13	62,8	19,4	4	0,8
sympatia	19,4	63,6	14,2	2,4	0,4
brak tolerancji	4	10,7	39,5	25,7	20,2
obojętność	5,5	14,6	40,7	21,7	17,4
agresja	1,6	4,3	36,4	31,6	26,1
przemoc psychiczna	1,2	6,7	22,5	24,5	45,1
tolerancja	11,5	61,7	18,2	6,3	2,4
zrozumienie	12,6	58,9	23,7	4,3	0,4
pomoc w sytuacji trudnej	9,9	53	26,9	7,5	2,8
wykluczenie	2,4	9,9	20,2	27,3	40,3
obrażanie/ wyśmiewanie	5,5	11,9	28,9	31,6	22,1
odwaga w obronie krzywdzonych	4,3	30,4	39,1	16,2	9,9
obgadywanie / plotkowanie	13,4	30	24,1	20,9	11,5
sprawiedliwość / obiektywizm	7,9	50,2	33,6	6,7	1,6

W opinii rodziców stanowcza większość uczniów często spotyka się z postawami szacunku (>75%), sympatii (83%), tolerancji (>73%), zrozumienia (około 71%), pomocy w sytuacji trudnej (około 63%) oraz sprawiedliwością i obiektywizmem (około 60%). Rodzice w niewielkim stopniu wskazują, że ich dzieci często spotykają się z brakiem tolerancji (około 15%), obojętnością (>20%), agresją (około 6%), przemocą psychiczną (około 8%), wykluczeniem (około 12%), czy obrażaniem/wyśmiewaniem (około 16%). Z uzyskanych informacji wynika, że ich dzieci często spotykają się z obgadywaniem i plotkowaniem (>43%). Można wnioskować, że rodzice klas 1-8 dobrze postrzegają relacje i atmosferę panującą w szkole. Na przyszłość warto rozgranaczyć grupę rodziców klas 1-3 i 4-8. Niewykluczone, że wyniki będą przedstawiały się inaczej.

Większość rodziców nie widzi potrzeby objęcia ich dziecka dodatkowym wsparciem psychologa lub pedagoga w związku z izolacją domową. Wskazuje na to 74% rodziców. 18% dostrzega taką potrzebę a 9% nie ma zdania.

20. Czy widzą Państwo potrzebę objęcia dziecka dodatkowym wsparciem psychologa lub pedagoga w związku z izolacją domową?

[Wiecej szczegółów](#)

<span style="color: blue;">●</span> tak	45
<span style="color: orange;">●</span> nie	186
<span style="color: green;">●</span> nie mam zdania	22



Na zakończenie ankiety rodzice mieli możliwość wyrażenia dodatkowych uwag i podzielenia się swoimi spostrzeżeniami. Najczęstsze komentarze dotyczyły dostrzeżenia potrzeby powrotu do nauczania stacjonarnego i trudności jakie za sobą niesie nauka zdalna. Zdania wśród rodziców były podzielone. Wielu rodziców doceniło pracę i wysiłki nauczycieli, ich kreatywność, zaangażowanie i wrażliwość na potrzeby uczniów. Inni uważają, że nauczyciele nie sprościli wyzwaniu. Pojawiły się zarzuty związane ze zbytnią pobłażliwością w stosunku do uczniów, mało efektywnymi sposobami sprawdzania opanowanych wiadomości czy nieprzygotowaniem technicznym nauczycieli. Często pojawiały się głosy mówiące o negatywnych skutkach nauczania zdalnego na kondycję fizyczną i emocjonalną uczniów.

## Podsumowanie

Porównując odpowiedzi w grupie rodziców i uczniów można dostrzec zarówno podobieństwa jak i różnice w postrzeganiu postaw i zachowań uczniów podczas zdalnego nauczania oraz środowiska szkolnego.

W obu grupach większość uznała, że koronawirus jest dla nich zagrożeniem. Jednak rodzice obawiają się go bardziej (2/3 odpowiedzi twierdzących rodziców > 1/2 odpowiedzi twierdzących uczniów).

Dla uczniów największą trudnością podczas lekcji zdalnych była obniżona koncentracja i zmęczenie, podczas gdy mniej niż 1/3 rodziców upatrywała w tym trudności. Rodzice wskazywali, że dzieciom doskwierał przede wszystkim brak bezpośredniego kontaktu z koleżankami i kolegami oraz wychowawcą.

Zarówno rodzice jak i uczniowie bardzo nisko określili poziom samodzielności w wykonywaniu zadań podczas nauczania zdalnego. Jedynie 1/4 rodziców postrzegają swoje dzieci jako w pełni samodzielne, natomiast mniej niż 1/5 uczniów postrzegają siebie w ten sposób.

W sytuacjach obniżonej formy psychofizycznej uczniowie i rodzice zaznaczyli, że przede wszystkim rozmawiali ze sobą, dodatkowo rodzice baczniej obserwowali swoje dzieci. Uczniowie przyznali, że często szukają wsparcia u kolegów i koleżanek lub samodzielnie starają się rozwiązać swój problem.

Około 40% rodziców i uczniów zgodnie uznało, że nauki zdalnej było „w sam raz”. Ponad połowa uczniów stwierdziła, że było jej za dużo. Podobne zdanie miała jedynie 1/3 rodziców. Ponad 1/3 respondentów z obu grup wskazywała, że podczas nauczania zdalnego dzieci spędzały ponad 6 godzin przed ekranami. Czas ten był poświęcany w znacznej mierze na lekcje zdalne. W mniejszym stopniu na inne aktywności tj. gry, oglądanie filmów. Rodzice wyrazili przekonanie, że dzieci częściej korzystały z Internetu w celu odrabiania prac domowych niż wskazali na to sami uczniowie.

Z oceny postaw, z jakimi uczniowie spotykają się w szkole można wnioskować, że obie grupy raczej pozytywnie postrzegają jej środowisko. Wysoko określono stopień kontaktu z takimi postawami jak szacunek, sympatia, tolerancja, zrozumienie, uzyskiwanie pomocy w sytuacjach trudnych oraz sprawiedliwość i obiektywizm. Różnice pojawiają się w styczności z postawami negatywnymi. Uczniowie znacznie częściej wskazują na kontakt z brakiem tolerancji, obojętnością, wyśmiewaniem lub wykluczeniem niż postrzegają to rodzice. Obie grupy wskazały w ponad 40%, że w szkole można spotkać postawy związane z obgadywaniem i plotkowaniem.

Budujące jest, że w prawie 70% rodzice uważają, że nauczanie zdalne w naszej szkole spełniło ich oczekiwania. Jeśli pojawiały się zastrzeżenia najczęściej dotyczyły one samej formy nauki zdalnej, zwłaszcza ograniczeń technicznych, niedojrzałości i nieumiejętności dzieci do samodzielnej pracy. Zdarzyło się, że źle oceniali pracę nauczycieli wskazując na ich brak zaangażowania, kontroli nad klasą czy monotoność prowadzonych zajęć. Jedynie 4% rodziców wskazało, że ich dzieci w trudnych sytuacjach nie mogły liczyć na wskazówki i pomoc nauczyciela.

Aż 70% dostrzegło negatywny wpływ nauczania zdalnego na rozwój emocjonalny swojego dziecka.